

Bo Samuelsson



skissuppdrag till Ölands folkhögskolas matsal

SKISSMATERIAL

pdf-FIL INNEHÅLLANDE:

bildmaterial för presentation via projektor.

Text om idén bakom förslaget.

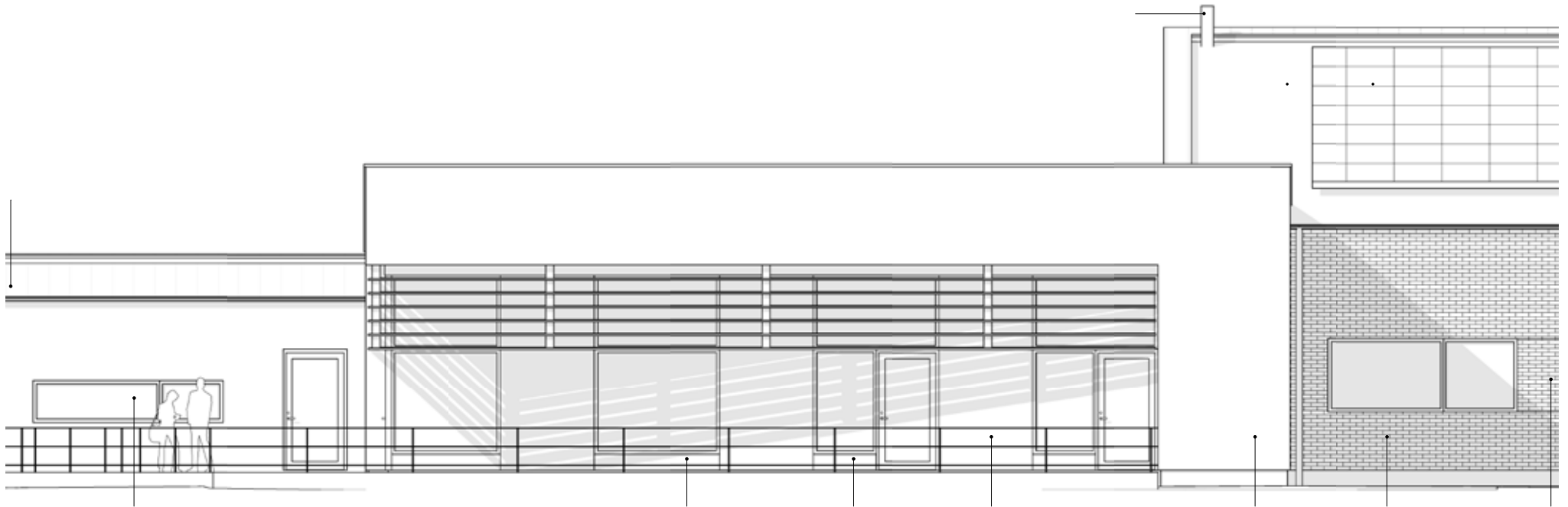
Bildmaterial för presentation via projektor.

Utsikt sydost

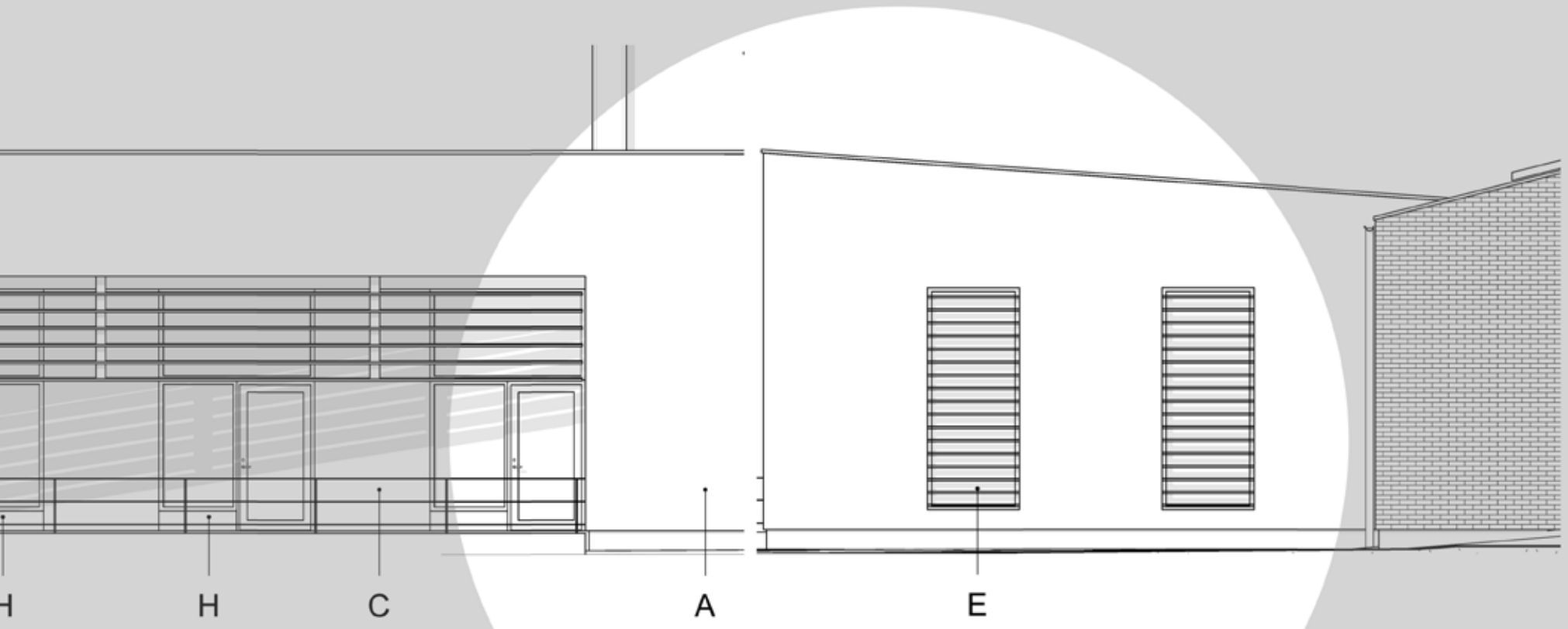
Arkitekturens öppning mot landskapet
och horisonten.



Arkitekturen i byggnaden tar fasta på den vidsträckt vyn med stora panoramafönster och altan ut mot fälten.



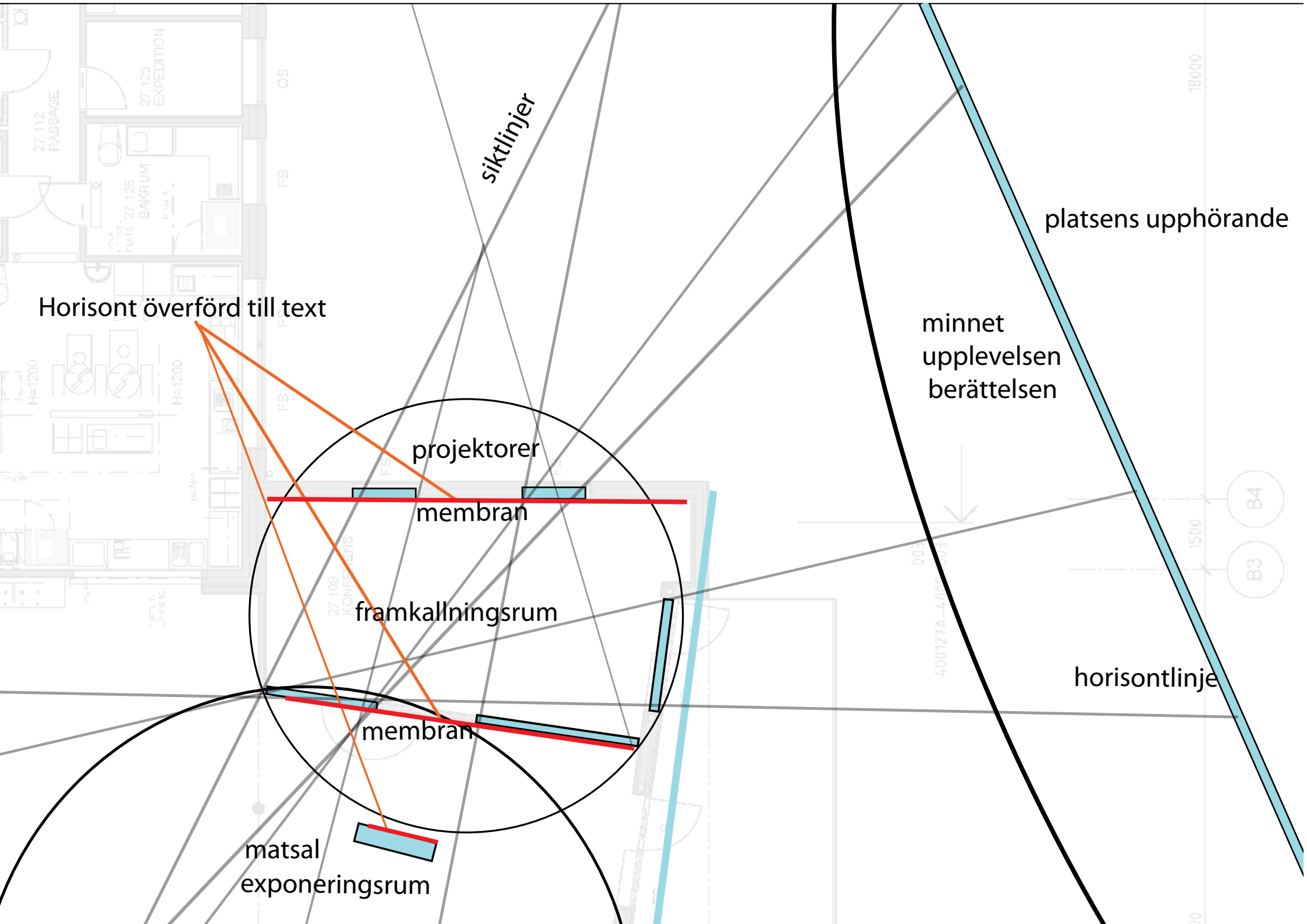
Horisonten i matsalen bryts av en
mera sluten vägg.
södra och östra gavlarna sammanförda



400F-004

Idébild

En visuell och språkbaserad
projektion där horisonten påverkar
rumsbildningarna.



Horisont överförd till text

siktlinjer

platsens upphörande

minnet
upplevelsen
berättelsen

projektorer

membran

framkallningsrum

membran

matsal
exponeringsrum

horisontlinje

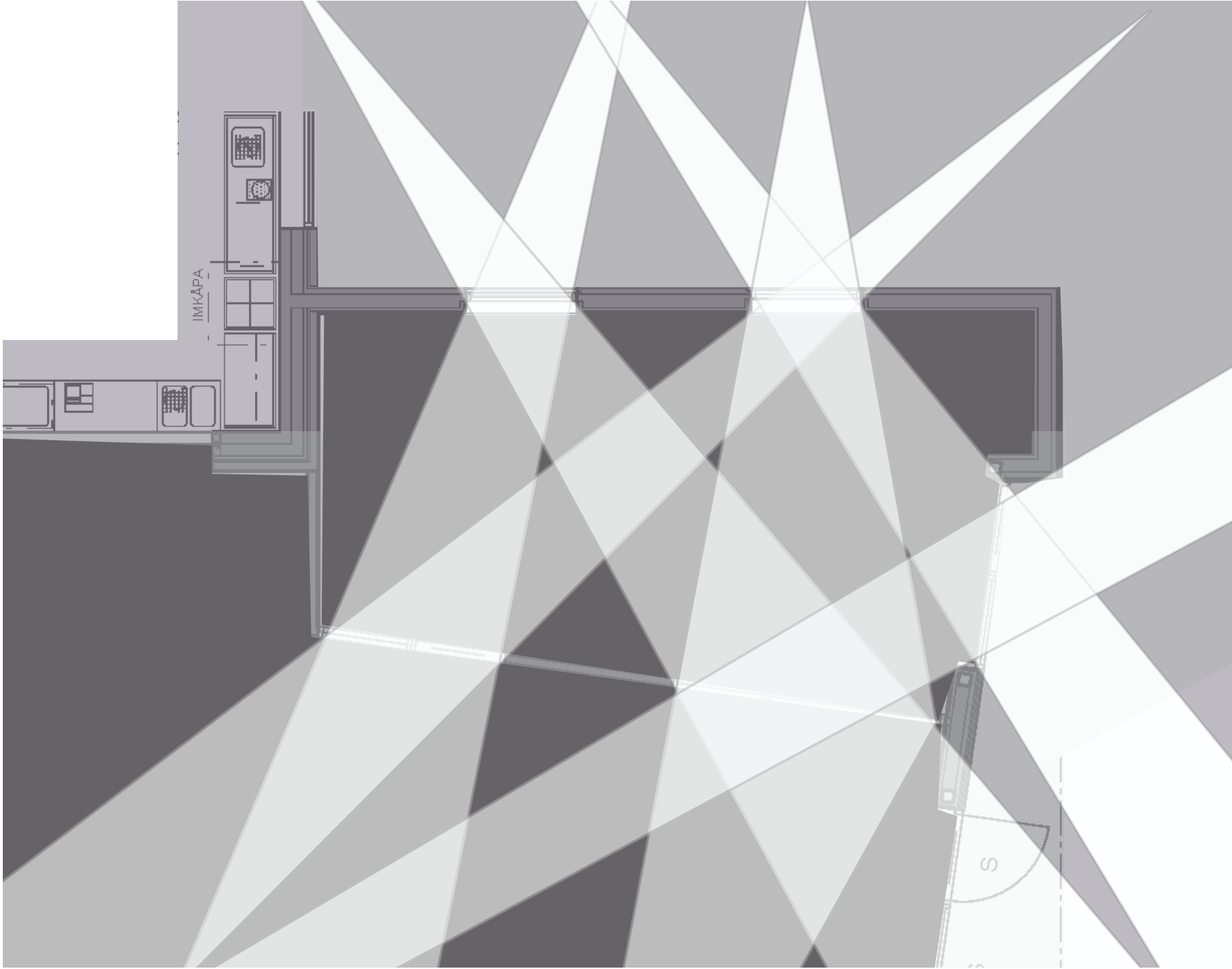
B3
B4

18000

1500

18000

En studie av vad som syns genom
fönstren från matsalen genom
konferensrummet.



IMKAPA

S

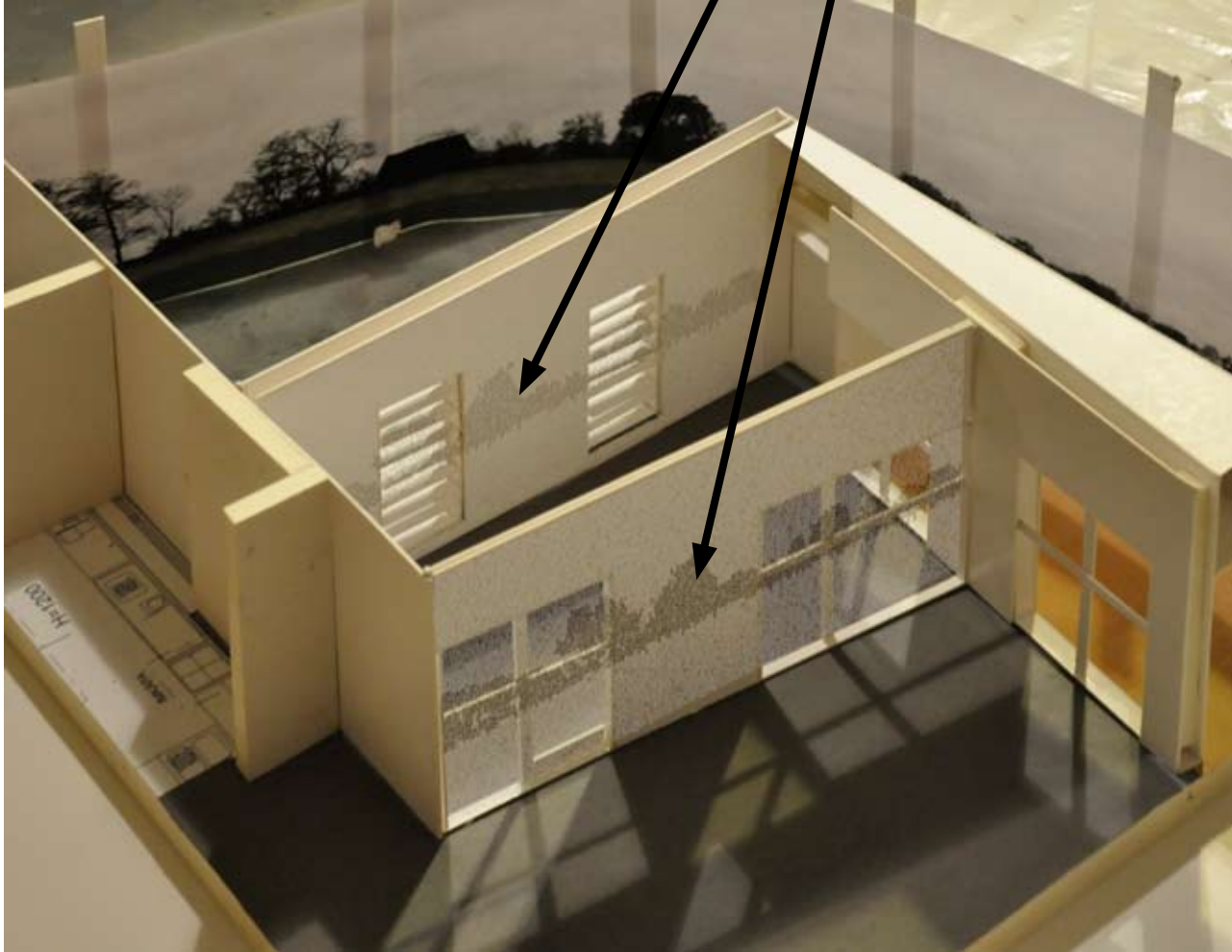
Samma studie på modell.



Horisonten överförd till text.
(simulerat resultat från workshop)

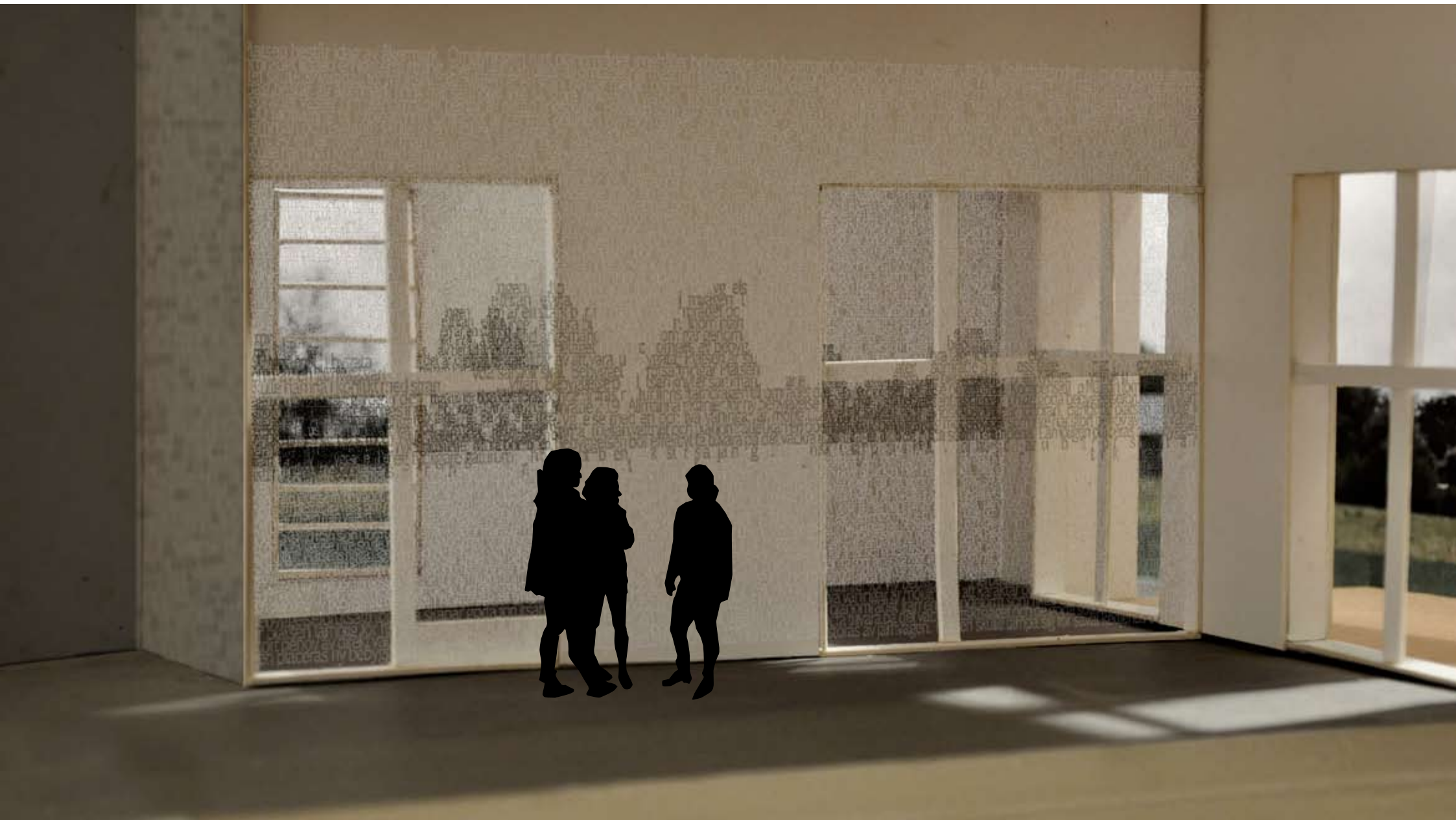
Platsen består idag av åkermark. Omgivningen runt planområdet innehåller bebyggelse och hagmark och man har en vacker utblick. Solförmållanden är mycket goda eftersom området ligger i en västerslutning. Eventuellt kan delar av området närmast järnvägen bli sänkt vid stor nederbörd och snösmältning. Friluftsliv idag finns inga indikatorer på att området skulle användas för friluftsliv. Järnvägen är en stark barriär mellan planområdet och vattnet vilket kan bidra till att stranden inte används. Biologisk mångfald eftersom området idag består av åkermark finns där sannolikt inte så stora biologiska värden. Inom planområdet finns ett stenrosen där det växer några lövträd. Strandensan består av vass och området väster om planområdet består av betad ångsmark. Bygatan som går genom kyrkan anses i bakgrunden. Planområdet med utsikt över sjön. Bilden är tagen från vägen. 190 Motivering till exploatering Området är centralt beläget i byn och omges av bebyggelse. Därmed är det även rimligt att bebygga denna plats eftersom byn då skulle knytas samman och bygatan skulle få en tydligare karaktär av att vara just bygata. Platsen är stötande ner mot sjön vilket ger ett bra läge för bebyggelse. Den är också avskild från sjön i form av en järnväg varför man kan hävda särskilt skal. Bebyggelseförutsättningar Platsen utsågs som möjligt exploateringsområde p g a dess läge och för att ny bebyggelse inte skulle hamna i konflikt med strandens skydds syften. Bebyggelse på platsen knyter samman skapar en mer sammanhängande bebyggelse och en tydligare bystruktur. Platsens höga läge och vackra utsikt gör den mycket attraktiv för boende. Infrastrukturen finns framdragen till området då permanent bebyggelse omger den. Kompensation Nagon form av kompensation i närområdet anses inte behövas. Program - Område 2 191 Allmänna riktlinier för ny bebyggelse - Flerbostadshus Det centrala läget och de goda bebyggelseförutsättningarna skapar goda förutsättningar för flerbostadshus. Bebyggelse med en och två våningar, är möjlig utan att karaktär och landskapsbild går förlorad, därför är platsen lämplig för flerbostadshus. P g a järnvägen som idag är en stark barriär mellan vattnet och planområdet kan en boendeform som riktar sig mot grupper som inte har stort behov av direkt vattenkontakt lämpa sig t ex servicehus eller äldreboende. Bebyggelsen bör effektivt ta tillvara på det vackra utsiktsläget och de goda solförmållandena. Lämpligen placeras ny bebyggelse nära vägen för att skapa ett tydligare gatunum och för att inte boende ska störas av järnvägen. Platsen skulle lämpa sig för såväl kedjehus och parhus som för ny bebyggelse. Peimantierbostäder Platsen är även attraktiv för permanent bebyggelse. Bebyggelse och tomtstorlekarna bör vara av samma storlek och karaktär som den befintliga, dvs en familjhus i en till två våningar. Bebyggelsen bör placeras nära vägen för att förstå karaktären av bygata. Husen bör också placeras så att utblickar över sjön fortfarande finns från vägen. Friluftsliv eftersom platsen inte används för friluftsliv idag påverkas den inte heller av ny bebyggelse. Strandlinjen kommer inte att nyttjas eftersom järnvägen utgör en barriär. Kontakten med vattnet och järnvägen minskar vid en exploatering. Biologisk mångfald Det är inte sannolikt att ny bebyggelse påverkar den biologiska mångfalden. Platsen består idag av åkermark. Omgivningen runt planområdet innehåller bebyggelse och hagmark och man har en vacker utblick. Solförmållanden är mycket goda eftersom området ligger i en västerslutning. Eventuellt kan delar av området närmast järnvägen bli sänkt vid stor nederbörd och snösmältning. Friluftsliv idag finns inga indikatorer på att området skulle användas för friluftsliv. Järnvägen är en stark barriär mellan planområdet och vattnet vilket kan bidra till att stranden inte används. Biologisk mångfald eftersom området idag består av åkermark finns där sannolikt inte så stora biologiska värden. Inom planområdet finns ett stenrosen där det växer några lövträd. Strandensan består av vass och området väster om planområdet består av betad ångsmark. Bygatan som går genom kyrkan anses i bakgrunden. Planområdet med utsikt över sjön. Bilden är tagen från vägen. 190 Motivering till exploatering Området är centralt beläget i byn och omges av bebyggelse. Därmed är det även rimligt att bebygga denna plats eftersom byn då skulle knytas samman och bygatan skulle få en tydligare karaktär av att vara just bygata. Platsen är stötande ner mot sjön vilket ger ett bra läge för bebyggelse. Den är också avskild från sjön i form av en järnväg varför man kan hävda särskilt skal. Bebyggelseförutsättningar Platsen utsågs som möjligt exploateringsområde p g a dess läge och för att ny bebyggelse inte skulle hamna i konflikt med strandens skydds syften. Bebyggelse på platsen knyter samman skapar en mer sammanhängande bebyggelse och en tydligare bystruktur. Platsens höga läge och vackra utsikt gör den mycket attraktiv för boende. Infrastrukturen finns framdragen till området då permanent bebyggelse omger den. Kompensation Nagon form av kompensation i närområdet anses inte behövas. Program - Område 2 191 Allmänna riktlinier för ny bebyggelse - Flerbostadshus Det centrala läget och de goda bebyggelseförutsättningarna skapar goda förutsättningar för flerbostadshus. Bebyggelse med en och två våningar, är möjlig utan att karaktär och landskapsbild går förlorad, därför är platsen lämplig för flerbostadshus. P g a järnvägen som idag är en stark barriär mellan vattnet och planområdet kan en boendeform som riktar sig mot grupper som inte har stort behov av direkt vattenkontakt lämpa sig t ex servicehus eller äldreboende. Bebyggelsen bör effektivt ta tillvara på det vackra utsiktsläget och de goda solförmållandena. Lämpligen placeras ny bebyggelse nära vägen för att skapa ett tydligare gatunum och för att inte boende ska störas av järnvägen. Platsen skulle lämpa sig för såväl kedjehus och parhus som för ny bebyggelse. Peimantierbostäder Platsen är även attraktiv för permanent bebyggelse. Bebyggelse och tomtstorlekarna bör vara av samma storlek och karaktär som den befintliga, dvs en familjhus i en till två våningar. Bebyggelsen bör placeras nära vägen för att förstå karaktären av bygata. Husen bör också placeras så att utblickar över sjön fortfarande finns från vägen. Friluftsliv eftersom platsen inte används för friluftsliv idag påverkas den inte heller av ny bebyggelse. Strandlinjen kommer inte att nyttjas eftersom järnvägen utgör en barriär. Kontakten med vattnet och järnvägen minskar vid en exploatering. Biologisk mångfald Det är inte sannolikt att ny bebyggelse påverkar den biologiska mångfalden.

Textens placering i de båda rummen.
modellfoto



Textens placering i de båda rummen
med synlig horisont genom rummen.

modellfoto insida



Textens placering i de båda rummen.

modellfoto insida frontal

lansen består idag av åkermark. Omgivningerna runt planområdet innehåller bebyggelse och hägnad och man har en varierad bild av landskapet. Området har en stor del av sin bebyggelse och hägnad från tidigare tid.



En tydligare karaktär av landskapet syns och byggnaderna i området är i huvudsak av betong och stål. I området finns en del av den gamla landskapet som är centrala delar av området. Området är i huvudsak av betong och stål. I området finns en del av den gamla landskapet som är centrala delar av området. Området är i huvudsak av betong och stål. I området finns en del av den gamla landskapet som är centrala delar av området.



Ren text, detalj

Transparens 50% och 100%

at sluttande ner mo
atsen utsags som
man skapar en me
gen till området då
ör ny bebyggelse - F
ngar är möjlig utan
området kan en boer
ra på det vackra uts

Ett svagt vibrato mellan väggarna ger verket en skulptural effekt som uppstår när besökare rör sig i matsalen.

Text om idén bakom förslaget.

Ölands folkhögskolas läge i det flacka landskapet i anslutning till Stora alvaret ger horisonten en påtaglig närvaro. Med folkhögskolans nya byggnad Måltidens Hus förstärks skolans identitet som plats för kreativa aktiviteter och som social mötesplats. Byggnaden knyter samma skolans spridda rumslighet och skapar samtidigt en tydlig och tillmötesgående entré för besökare och gäster. Framsidan av den nya byggnaden öppnar sig söderut mot en vidsträckt odlingsmark flankerad av partier av skog där himmel och mark förenas vid horisonten. Arkitekturen i byggnaden tar fasta på den vidsträckta vyn genom att öppna byggnaden med stora panoramafönster och en altan ut mot fälten. Den nya bygganden består av en köksdel en matsal och en konferensdel. Mellan matsal och konferensrum finns en delvis glasad vägg ca 8m lång och 4 meter hög. Matsalens öppenhet mot landskapet och upplösningen mellan inne och ute genom de stora panoramafönstren och altanen utanför ger besökarna en fantastisk miljö att vistas i. Konferensdelen är ett relativt slutet rum där den löpande horisonten i matsalen bryts av en mera sluten vägg, vilket är tänkt att öka koncentrationen i de möten och aktiviteter som utspelas där. Här riktas koncentrationen inåt mot de som vistas i konferensrummet, samtidigt är medvetandet om platsen ändå påtaglig. Här sker sociala möten av varierande slag både formella och mera spontana. Jag ser konferensrummet som ett energirikt rum, ett framkallningsrum eller mörkrum där tankar tar form i språket och blir synliga och kommunicerbara.

Mitt **förslag** är att tillsammans med platsens brukare, elever, lärare, personal benämna platsen i text och skapa en spegling eller skuggning av horisonten i rummen. Det ger intrycket av att insidan av byggnaden blir svagt transparent. Vi ser horisonten genom arkitekturen förvandlad till text, sträcka sig genom rummen över fönster och väggar. Samtidigt beskriver texten i verket just vad vi ser. Resultatet blir en form dubbelexponering. Texten visuella uttryck fungerar som en form av raster på samma sätt som språket är ett raster över verkligheten.

En **workshop** genomförs för att få fram underlag till gestaltningen. Under en dag samlar vi tillsammans ihop relevanta ord och texter som berör definitionen av platsen, både enkla begrepp och längre texter. Vi för ett samtal om hur gestaltningen skall fyllas med innehåll i relationen till platsen och till horisonten. Genomförandet är tänkt att ske på plats i den nya matsalen framför väggen till konferensrummet. Materialet redigeras i efterhand för att svara på de estetiska kraven i gestaltningen. Workshopmaterialet som antagligen kommer att vara mera omfattande än det som tar form i gestaltningen kan redovisas som en länk på skolans hemsida med eventuellt bildmaterial från arbetet.

Gestaltning. Arkitekturens öppning mot landskapet och horisonten är det huvudsakliga intrycket i matsalen. Det finns ingen anledning att gestaltningen skall konkurrera med utsikten eller med arkitekturen. Tanken är i stället att skapa ett återhållet och stillsamt verk som får betraktaren att begrunda relationen mellan verklighet, bild och språk (text).

Under arbetet har jag funderat över hur horisonten påverkar rumsbildningarna. Som en visuell och språkbaserad projektion tar sig bilden av horisonten in genom glastfönstren i rummen och skapar en påtaglig medvetenhet om platsen och dess läge i landskapet. *(Språket är en rit för att benämna världen, att ge ord på vilka vi är, var vi befinner oss och vilka förutsättningar som finns här.)* Att vistas eller arbeta här är att vara en del av platsen och medverka till att definiera platsen/rummet inför sig själv och andra.

Överföringen av horisonten tar gestalt på väggar i konferensrum och i matsal. Här blir gestaltningen likt ett membran som fångar upp platsen och den verksamhet som utspelas här. De båda väggytorna samspelar med varandra och horisonten. När besökaren rör sig i matsalsrummet uppträder det ett svagt vibrato mellan väggarna som ger verket en skulptural effekt. Ölands folkhögskolas inriktning på språk/text och det visuella/bild får en tydlig visuell gestaltning, samtidigt som den berör allas upplevelse av platsen. Vi är alla med och skapar den.

