

bo samuelsson

Kulturkontoret vårbygård.nu
Hagia Sofia i Vårby gård

Maj 2003

29/10 01

OSYNLIGA ARBETEN

Dokumentationen av osynliga
arbeten definierar arbetet

Exempel utpekande av en plats
definierar en kunskap om
förhållande sig till verkets
begrepp som ger verkets funktion

Älskling nämns vid arbetet direkt
utan alltid relatera till
det omkring.



Prolog

29/10 01

OSYNLIGA ARBETEN

Dokumentationen av osynliga arbeten definierar
arbetet.

Exempel utpekandet av en plats
definition av hur man skall förhålla sig till verkets
begrepp som ger verkets dess form

Alltid relatera till det omkring.



Introduktion vårbygård.

Det var i början av augusti som jag besökte Vårby gård första gången.

Det första jag såg var centrumbyggnaden. De enda människorna där var två pensionärer som väntade på bussen. Det var varmt och otroligt stilla.

Jag såg fåren som gick och betade i en hage, bredvid ett gravfält. Nere vid vattnet fanns det en badplats, där folk badade. Mycket natur. Människor från andra länder.

Längre bort såg man Vårbergstippen.

Allting såg väldigt idylliskt ut i mina ögon.

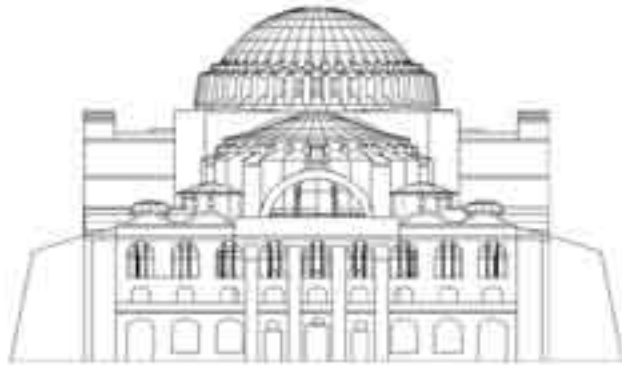
Vad skulle jag vilja se för någonting här?

Jag tänker på hur det skulle vara att komma från någon annanstans, en annan stad, ett annat land. Jag ser ekdungar med betande får, Det ger mig minnet från min bardoms ekdungar. Det blir en dubbelexponering. På samma vis kanske det känns att komma från ett annat land och plötsligt, när man ser någonting här så ser man också i minnet en annan plats, någon annanstans. En slags dubbel identitet som man ständigt bär med sig Att vara på en plats och samtidigt se någonting från en annan plats. En hägring, ett visualiserat minne?



Förslag

Hagia Sofia i Istanbul skulle kunna vara en sådan dubbelexponering. På sitt eget vis är byggnaden en historisk dubbelexponering genom sin betydelse både i den kristna och islamiska historien. Om man kunde uppföra byggnaden här som en bild eller som en vision så skulle de som känner till byggnaden kunna se den.



Hagia Sofia i Istanbul



”Hagia Sofia förbinder öst och väst, förgånget och tillkommande i en enda, överväldigande syntes”

” så snart vi kommer in i byggnaden försvinner all känsla av tyngd, som om byggnadens kroppsliga massiva aspekter förvisats till utsidan. Ingenting annat än expanderande rymd finns kvar i den, ”

H. W. Janson KONSTEN. 1978



En virtuell byggnad,

HagiaSofia i Vårby gård är en syntes mellan flera kulturer.(Kristendom, islam och skandinavisk kultur, konst och arkitektur). En identitetsmarkör för Vårby gård. En spegling av vad Vårbygård har varit och är. Som i sin tur är en del av Sverige. Som i sin tur är en del av världen...

En plats där den som vill se byggnaden, ser den genom sin kunskap, fantasi och förståelse. Den blir en spegling/hägring mellan de geografiska punkterna Istanbul och Vårby gård. En bild av en mångkulturell identitet. En möte mellan kulturer och språk, där igenkännande och delaktighet är grundstenar i byggnadens fundament.



Förstudie.

Januari 03 till juni 03

En grupp bildas bestående av en arkitekt, tre personer från den kristna församlingen och tre från den muslimska. Sammanlagt åtta personer.

Utifrån gruppens samlade kunskap arbetar vi fram idéer om hur byggnaden skall uppföras, placeras och fungera. Det kan till exempel bli förslag om hur marken till byggnaden skall beredas, ljussättning, informationstavlor, förtydligande av byggnadens form, planteringar, häckar, uppsättande av fastgjutna stolpar och markeringar på fasader.

Det skall också beslutas hur byggnaden skall användas. Till exempel om den skall fungera till möten, andakt, underhållning, musik, eller enbart som kontemplativ upplevelse.

Under arbetet behöver det antagligen göras en studieresa till Istanbul för att få fram material för visualiseringen.

När platsen för byggnaden är bestämd så görs en inmätning av byggnaden på den bestämda platsen och markeringskäppar placeras ut.

Förstudien har karaktären av ett socialt konstverk. Gruppens arbete skapar en process som sprider sig till övriga delar av samhället. Detta stärker platsens identitet och ökar integrationen, dels direkt genom gruppen, men också till dem som gruppen representerar i föreningar och kontaktnät på platsen. Byggnadens rum är också ett socialt rum. Förstudien kommer att redovisas som ett självständigt projekt.

Resultatet kommer att dels bli en inmätning där byggnaden skall placeras, samt en presentation av hur byggnaden skall uppföras.

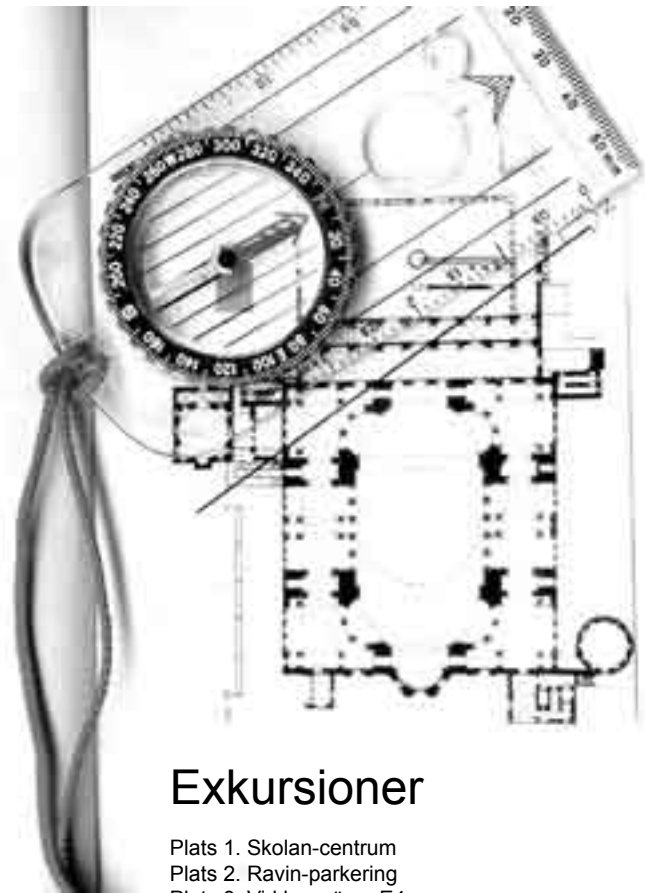
Hagia Sofia-gruppen

Bo Samuelsson konstnär
Mats Fahlander arkitekt
Galip Bozkurt imam & samhällsplanerare
Mehmet Kaplan projektledare & stadsplanerare
Bayram Akan egen företagare
Marianne Sautermeister kyrkoherde
Karl-Gunnar Gardell präst
Peter Nätterlund kyrkomusiker

Dokumentationsgruppen

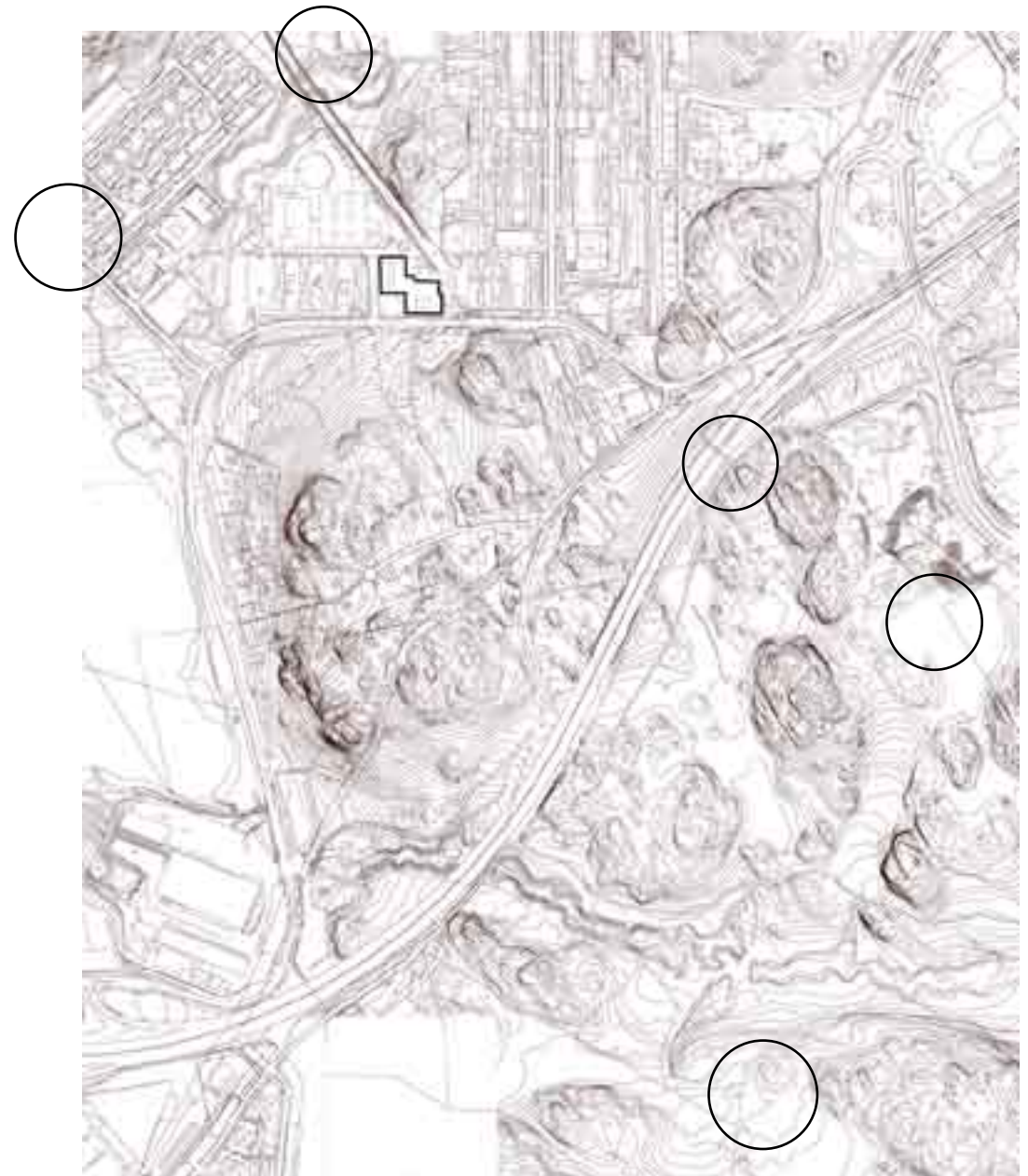
Viveca Wessel författare, redaktör, dokumentation text webb och foto
Katarina Eismann filmare, dokumentation video





Exkursioner

- Plats 1. Skolan-centrum
- Plats 2. Ravin-parkering
- Plats 3. Vid bron över E4
- Plats 4. Kärret i skogen
- Plats 5. Slyområde skogen





Centrum vid skola, bostäder och tunnelbana



Luftrummet ovanför gångbron vid motorvägen



I skogens slyområde

Varje plats ställer sina krav på hur uppförandet av Hagia Sofia i Vårby gård kan genomföras. Skall den fungera som en bild eller skall det gå att röra sig inuti byggnaden? Är det bättre att placera den centralt med närhet till de boende, eller skall den vara svår att nå och bara ses av de som söker upp den? Är byggnaden ett socialt rum eller en plats för enslig kontemplation? Alla platser har olika kvalitéer och uttryck. Tanken är att byggnaden skall anpassas efter den plats vi väljer. Därför är valet av plats också valet om hur byggnaden kommer att gestaltas

Qibla

Qibla är den riktning i vilken man skall vända sig mot då man utför bönen, salat. En muslim, både man och kvinna, vänder sig och står med ansiktet mot Ka'ba (Allahs heliga välsignade byggnad) som ligger i Mekka i Saudiarabien. Mekka ligger i syd-sydöstlig riktning från Sverige.

Qibla är ett obligatoriskt villkor för muslimerna att vända sig mot vid sin dyrkan. Denna plikt står i koranen i andra kapitlet vers 144. *"Vänd alltså nu ditt ansikte mot den heliga Ka'ba; ja, var ni än befinner er, vänd era ansikten mot denna (Ka'ba).* Man står med respekt och ödmjukhet vänd mot qibla, med en klar och medveten avsikt i sinnet att utföra sin bön.

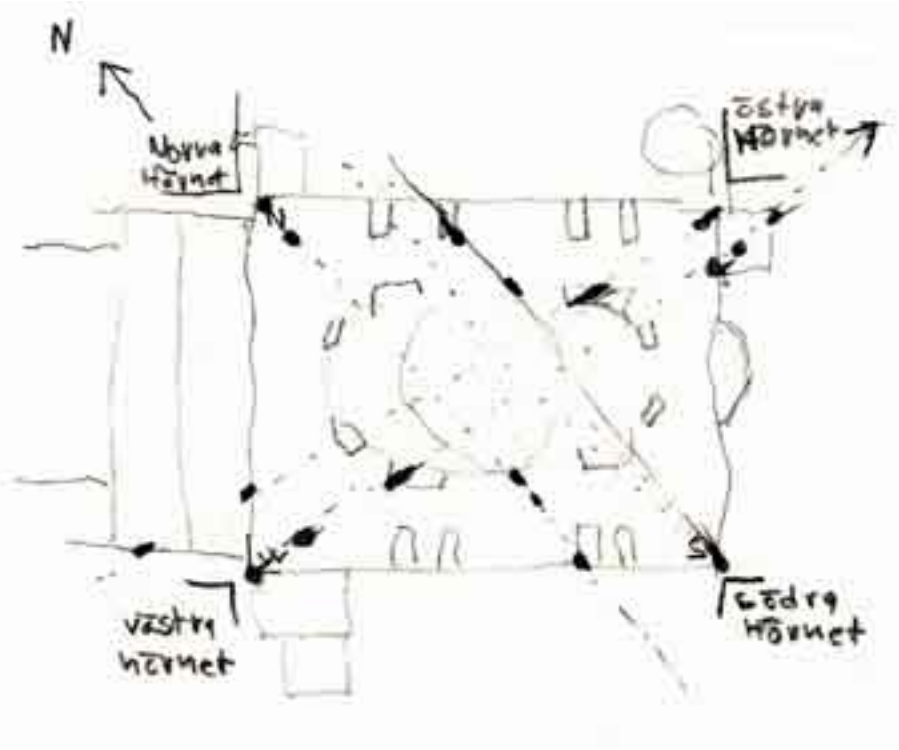
Det är olämpligt att utföra bönen inför en bild där en människa eller ett djur är avbildat.

Hagia Sofia

När Hagia Sofia ska placeras i Vårby gård uppstår en intressant förskjutning i geografien. Om byggnaden i Vårby gård placeras i samma riktning som den är placerad i Istanbul kommer qibla i byggnaden att ligga mer korrekt än den gör i Istanbul. Anledningen till att den inte ligger korrekt i Istanbul är att den ursprungligen var byggd som en kyrka. När den gjordes om till moské sammanföll inte qibla med koret och man fick då markera riktningen mot Mekka mot ett av hörnen i byggnaden. När Hagia Sofia nu förläggs i Vårby gård och den ursprungliga riktningen behålls blir riktningen mot Ka'ba mer korrekt.

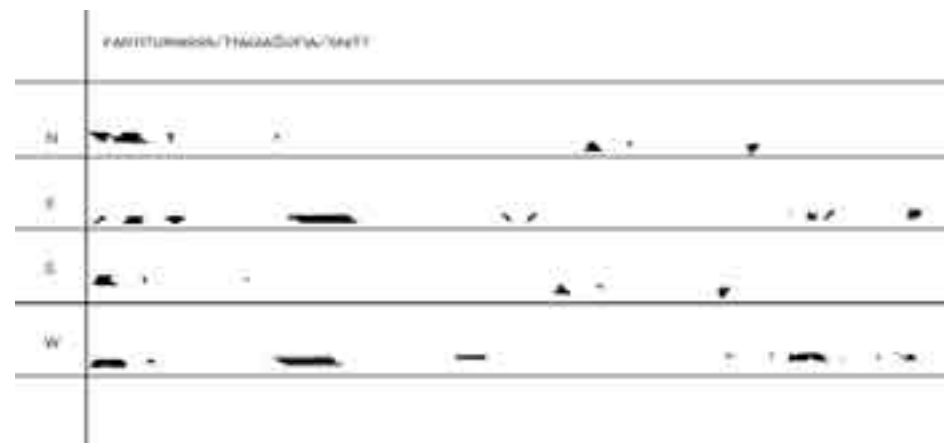
Galip Bozkurt
Mehmet Kaplan





Partitur.

Tonsättning är ett sätt att tydliggöra att uppföra Hagia Sofia i Vårby gård. Tanken är att den musikaliska kompositionen uppförs av ett antal flöjtister på neyflöjter. De spelar fram byggnadens arkitektur och är utplacerade i byggnadens olika vädersträck.



Här följer gruppens resonemang och tankar kring uppförandet av Hagia Sofia i Vårby gård.

Bo Samuelsson

Hagia Sofia som konstverk: jag ser byggnaden framför allt som en personlig, inre upplevelse. Man kan gå runt och visualisera byggnaden för sitt inre genom att betrakta de markeringar och hänvisningar som finns för att underlätta visualiseringen. Man upplever på så sätt platsen intensivt och koncentrerat. I en slags kontemplation.

HagiaSofia som offentligt verk: en träffpunkt där gemensamma möten, andaktsstunder eller firande av högtider kan äga rum. Man skall kunna röra sig på marken, sitta, ha tillgång till ljus, vatten och el.

När jag tänker på de olika skikten av Hagia Sofia i Vårby gård så finns ett inslag av besjälad natur med i byggnaden. Ovanpå denna föreställning ligger bilderna av en kristen och en islamisk byggnad.

Mats Fahlander:

Oavsett hur Hagia Sofia gestaltas, så har jag tänkt att den borde vara:

- **...lätt avläsbar.** En direkt upplevelse av symbolen för byggnaden kan förstärka idén och betydelsen av att placera Hagia Sofia i Vårby gård.

- **...sig själv nog.** Det vore väldigt fint om Hagia Sofia fick fler funktioner som t.ex. andaktsrum, lekplats, utflyktsmål etc, men jag tror inte att det är något vi ska planera. Om vi koncentrerar oss på att uppföra ett så vackert och betydelsebärande verk som möjligt och lyckas (!) så är jag säker på att alla möjliga svårt förutbestämbara effekter skulle kunna komma att uppträda.

- **...lågmaid.** De diskussioner vi hittills har genomfört har visat, att idén med Hagia Sofia i Vårby gård är mycket komplex. Det väcker många tankar om tid, original versus kopia, stad/förort, konst, socialt

ingenjörsskap och inte minst religion med tanke på vad som händer i världen just nu. En lågmäld byggnad kastar sig inte över en betraktare, utan rätt utförd kanske den kan locka till snarlika de tankar, som de vi har diskuterat.

-**...långsam och långsiktig.** Är det inte en känsla av trygghet att det finns fysiska symboler (oavsett om det är ett Pantheon i Rom, en Hagia Sofia i Istanbul eller en gotisk katedral i Paris) i världen som bevis på vår litenhet gentemot tiden, men också som bevis på det vår gemenskap? Byggnader som har haft olika funktioner, men som av alla utövare har vårdats, ger mycket tillbaka. Utan att drabbas av storhetsvansinne inför uppförandet av en ny Hagia Sofia så tror jag det inte är någon nackdel om den naturligt får växa fram under lång tid och planeras så, att den kan (om människor vill) få stå hur långt in i framtiden som helst.

-**...rumslig.** Som en kommentar till riktiga Hagia Sofia bör rummet ligga i fokus. I en värld där händelser och fysiska rörelser sker allt hastigare är kanske rumsupplevelsen en av den sista och viktigaste kontemplativa möjligheterna som finns kvar.

-**...uppbyggd av små delar.** En sten som dimensionerats för att lyftas av en hand har tillsammans med andra stenar skapat de mest fantastiska helheter. Rumsligheter som i sin betydelse vida överstiger summan av stenar. Hagia Sofia i Vårby gård kanske kan kommentera denna gemensamhet genom att bestå av många mindre delar. Detta kanske även kan ge en praktisk fördel t.ex. att den inte måste byggas klart på en gång och att många människor ges möjlighet att bidra med en mindre insats etc.

Avslutningsvis några konkreta exempel efter vårt sökande efter en lämplig plats:

1. Mest av spektakulära skäl (d.v.s. i strid mot vad jag ovan sagt) så slog det mig under vår skogspromenad att kupolen kunde gestaltas i grustaget. Kupolens hela volym skulle då grävas nedåt. En underjordisk gång skulle kunna leda in besökaren till en minimal golvyta, en plats för en person. Ovanför sig skulle kupolens enorma famn öppna sig mot himlen. De lanterniner som finns i kupolens sidor skulle kunna symboliseras av lyktor så att besöket även vore vårt att göra nattetid med en stjärnhimmel ovanför

besökaren. Hagia Sofias kupol har i detta förslag bokstavligen talat speglats över från Istanbul till Vårby gård. (Var befinner sig speglingsaxeln geografiskt?) Vad detta betyder för utövare av våra representerade religioner överlåter jag med glädje till gruppens bättre vetande del!

2. Den andra idén är att plantera konturen av rummen på en naturtomt. En idé som vi tidigare vid olika tillfällen har berört. En planterad Hagia Sofia skulle överensstämma med samtliga ovan nämnda punkter. Bo har nämnt detsamma. Men är det egentligen nödvändigt med elbelysning, vatten etc? En spännande möjlighet med planteringsidén är att den kan bli betydelsebärande inom kort tid, men även vara "för evigt". Väggar som kan växa sig höga, planteras om, smyckas med blomsterarrangemang etc.

Galip Bozkurt:

Associationer utifrån Ayasofya och projektet Hagia Sofia i Vårby gård

När man går i skogen får man en känsla av frihet i en oändlighet av grönska. Man får en känsla av att det inte finns någon början och inget slut, att man är bara en liten sticka, om ens det, i en atmosfär av evighet. Däremot får man en tomhetskänsla i ett tätbebyggt område med dess gråa betongväggar, vägar och gångar som inte är särskilt inspirationsgivande utan mera påminner om ens vardagliga tillvaro.

En installation av Ayasofya mitt i skogen ger verkligen upphov till andliga tankar i vid bemärkelse. Genom detta bör en uppsättning av Ayasofya syfta till att frambringa en varm atmosfär i en inspirerande omgivning. Ytterligare en aspekt att ha i åtanke är människans samspel och relation till det andliga och världsliga sociala livet som har lika värde och absolut är beroende av varandra. Det råder en stabil balans mellan vardagslivets gemenskap och individens ensamhet, den mentala och kroppsliga integriteten hos en människa. Den relationens närhet och djup är verkligen avgörande för människans fromhet och rättfärdighet. Den relationen och dess påverkan utåt kan ge upphov

till en varm atmosfär och inspiration till en värdefull andlig verklighet i det praktiska vardagslivet med andra människor. Det är inte ett sagoslott eller ett förborgat verk som skall byggas eller installeras och inte heller en dunkel värld. Ayasofya är inte någon fantasibyggnad utan ett historiskt verk, civilisationernas sinnebild och Ayasofya har även varit de olika kulturernas centrala, vitala plats.

För det första finns en praktfull andlig atmosfär i själva byggnaden som är magnifik i sig samtidigt som den ändå inte är ockult. Ayasofya har en speciell anknytning till gudfruktighet och varm religiositet som är vital och livfull. Stillheten och ensamheten bryts tvärt mot det ständiga mötet med och närheten till den ståtliga varma atmosfären. Rörligheten och livligheten runt kring byggnaden med många olika slags människor på gatorna och den gamla bebyggelsen skapar en medvetenhet hos människan om platsens historia.

I själva verket visar Ayasofya med dess arkitektoniska och konstnärliga form en djup och en betydande präglighet av historien. Den är ett unikt konstverk och vittnar om en imponerande konstnärlig förmåga. Byggnaden är historiskt sett berömd sedan flera hundra år både för sin inre och yttre betydelse. Miljön som finns i omgivningarna kring byggnaden, består både av grönska och betong, av både gamla och nya byggnader, som ger en upplevelse av historien i nutid. Ur samhällelig synpunkt har Ayasofya en kombination av konstnärligt byggnadsverk och ett fysiskt uttryck för andligt tänkande. Även ett besök i Ayasofya ger ett starkt intryck av en andlig kulturhistoria. På så sätt är den en besjälad byggnad och har många estetiska kvaliteter med religiös anknytning. Byggnadskonstruktionen är unik i sig och kan upplevas ur en mångfald aspekter, religiöst, kulturellt, politiskt och socialt. Samspelet mellan samhället och byggnadens funktion är påtagligt.

Det sociala fenomenet och den fysiska omgivningen när det gäller Ayasofya bör beaktas vid gestaltningen i området och särskilt i Vårby som har en boendesegregation. Samspelet mellan människor och speciellt den befintliga bebyggelsen bör bevaras, uppmärksammas och tas hänsyn till.

Det historiska perspektivet bör presenteras tillsammans med det konstverk som skall utföras. Byggnadens centrala roll i religiös bemärkelse bör föras fram. Det inre budskapet och syftet med den heliga byggnaden bör föras fram och dagens samhälle har intresse av det.

Det planerade konstverket i Vårby av en rikt kulturell och inspirerande byggnad bör etableras i överensstämmelse med sitt syfte och vara synlig och lättillgänglig. Av denna anledning bör byggnaden ligga relativt centralt, inte så långt borta från bebyggelsen. Människor skall i den stressade tillvaro som råder kunna ha tillgång till en andlig atmosfär inte så långt från bostadsområdet, men ändå i närheten av något skogsparti. Ett hinder för att uppnå detta konstnärliga syfte är att det kan medföra stora kostnader.

Markanvändningen kan komma i konflikt med naturresurser och kan medföra samordningsproblem. Stora belopp kan krävas för infrastruktur, t. ex. el, vatten, gågata, schaktning och röjning mm. En lämplig placering av byggnaden på en plats i bostadsområdet skulle vara en attraktion och genomsyra olika sociala och kulturella aktiviteter i området som helhet. Detta i sig skulle kunna skapa ett positivt rykte och höja statusen i området.

Hagia Sofia – några funderingar.

Av medarbetarna i Vårby gårds kyrka genom KG Gardell.

Det hände mig en gång när jag besökte Hagia Sofia: En kvinnlig turist irrade omkring med sin guidebok i handen. Hon letade efter något. Till sist tog hon mod till sig, gick fram till mig och frågade: "Where is the domed basilica?" (Var någonstans finns basilikan med kupolen?) Och jag svarade henne: "This is the domed basilica!" (Det här är basilikan med kupol!) Hon hade alltså befunnit sig mitt i det hon sökte hela tiden, rakt under kupolen, utan att veta om det!

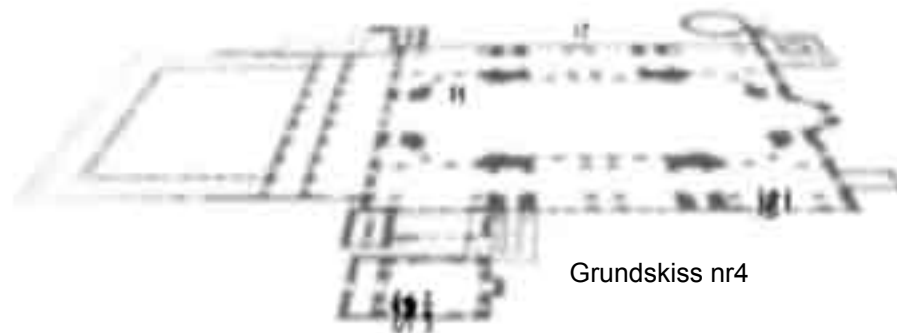
Det finns en poäng i att det vi söker inte är självklart och lättillgängligt, samtidigt som det är alldeles helt nära oss. Sin skönaste tolkning har det givits av Farid od-Din Mohammad ebn Ebrahim Attár (död ca 1220), som skrev på persiska. Han berättar i "Fågelsagan" om hur skogens fåglar en

dag finner en underbar fjäder som fåglarnas konung, den gåtfulla Simurgh, har tappat. Alla skogens fåglar beslutar sig för att lämna tillbaka den förlorade fjädern. Så börjar det svåra, långa och mödosamma letandet. Under färden till Simurgh blir fåglarna bara färre och färre. Till sist, när de är alldeles på väg att ge upp sökandet upptäcker man, att det bara är 30 fåglar kvar. Man är framme! Simurgh betyder nämligen "trettio fåglar".

Man hade funnit sig själv. Kanske kan det vara så också med vårt konstprojekt. Vi söker efter visionen av Hagia Sofia på olika platser: i centrum, vid E-fyrn, djupt i skogen, som en mötesplats för människor, kulturer och religioner. I slutändan kanske det visar sig att det vi sökt, hela tiden egentligen finns hos oss själva. I så fall skulle konstprojektet till sist leda fram till insikten om att vi alla kan få del av den heliga visheten. Hagia Sofia – är vi! Ordet Hagia Sofia är grekiska och betyder just "helig vishet". Det finns alltså ett värde i själva ansträngningen. Det är inte lätt och det skall inte vara lätt. Karin Boye skrev en gång i en dikt att det är vägen – inte själva målet – som är mödan värd.

Hagia Sofia kan alltså ses ur olika perspektiv och på olika plan: som historisk byggnad, som social/kulturell mötesplats, som en helig plats/plats för gudstjänst och bön, som konstverk/upplevelse, som vision/idé, och som den gudomliga visheten.

För själva det konstnärliga gestaltandet bör vi därför ta ställning till frågor som lättillgänglighet/svårtillgänglighet, upplevelse/funktion. Vi behöver inte rygga tillbaka för det svårtillgängliga, utan själva svårtillgängligheten kan ju ha en kvalitet i sig.



Grundskiss nr4

Projektet är initierat av konstnären Bo Samuelsson och finansierat av Storstadsstyrelsen och Huddinge kommun. Hagia Sofia projektet är en del av ett konstnärsdrivet projekt baserat i Vårby gård som har namnet vårbygård.nu. Se hemsidan med de olika projekten på www.varbygard.nu.

Hagia Sofia i Vårby gård

Vi skall inte göra en kyrka och inte heller en moské eller ett museum. Vår uppgift är mycket svårare. Vi skall göra Hagia Sofia som ett virtuellt konstverk – en skenbild eller illusion – av Hagia Sofia i skala 1:1. Verket skall alltså ge oss en upplevelsemässig illusorisk bild av den berömda byggnaden, som i sig förenar element från olika religioner och kulturer, något som blir verkligt först i vårt öga.

Karl G Gardell präst Vårby gårds församling

