

DOK_DOK

Allmän tävling om Hamn och strandområde i Mariestad.

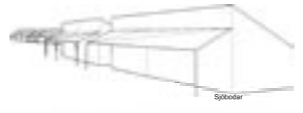
Tävlingsmaterial
triptyk+planbild



botställehus



Evenemangsbyggnad



Sjöhallen



Sjöhotellet

Sjöhotellet / nya piren:
Sjöhotellet är en anläggning för knopp och sjö för såväl stadens invånare som konferensgäster och turister. Ett stort är byggnaden integrerad med värdskapet i de olika piren. Från landstället utgår byggnaden som en gråttvatten kula. Byggnad i tre plan med ett garage plan och ett utskickscale. Garage 170 parkeringsplatser. Helt 200 gäster. Sjö med halvbåd, friskvårds anläggning, konferensanläggning, restaurang och en halvbåd med bar. Sjöfartsklubbs lokal och verksamhet behålls. Piren delas av en kanal för att öka vattenkretslöpet i lagunen.

Konstnärlig gestaltning i justering
I vattnet utöver parken mitt i den nya lagunen placeras ett antal gummiödda golfbollsputar under vattenytan. Med hjälp av luft eller hydraulik bryter dessa rytmiskt vattenytan och ger en bild av en ångpanna och sammanse knopp. Skulpturgruppen har en diameter på 30 meter. Skulpturen kan också konstrueras för att ytterligare öka vattenkretslöpet i lagunen varje skulpturdel blir ca 2,5 x 1 meter.

Sjö i vattnet:
Denon naturligt vattengenomströmning cirkulerar vattnet i lagunen. Piren delas av en kanal. Småbåtshamnens pir delad från land med en kanal. Daguttaget renas av två dammar i Kullerösparken med tillföde till Vågen genom evenemangsbyggnaden. Två ytterligare dammar i anslutning till parkområdet vid småbåtshamnens för hand om daguttaget från industriområdet och småbåtshamnens sportplatser. Sjöhallen ligger ut i vattnet utanför lagunen.

Yta / alternativytta:
Trafikled på, betvalområde på sommaren, hållplatsområde på vintern. Västra och mellersta delen av ytan användas för tillfälliga konserter och cirkusbesök. Den östra delen är avsedd för trafik till småbåtshamn. Området är på sårl möjligt att exploatera med bostäder från befintlig 70-tals bostyggen fram till grönområdet vid småbåtshamn. Parkering till evenemang anläggas på en av utöver tillingsområdet vid bussstationen.

Småbåtshamn:
Ny vågrytare med tillfödehamn insatt för med plats för 1000 småbåtar. Vågrytaren är delad från land med en kanal för att öka vattenkretslöpet. Spålskärvarp och mobil sjöbrytningsskott, maskin, maskinbåt, sportbåt, och annan båtverksamhet. Klubbhus. Vinteropplagning för ca 700 båtar. På utlösen av den nya vågrytaren ett sjukhusverk som dagtid reflekterar vattnet strålar och på natten sprider ett glödjande ljus. Skulpturen fungerar också som båk och vindskydd.

Evenemangsområde / parkgrönområde:
Evenemangsområdet ett område för aktivitet, kunskap, kultur och social samvaro. Området består utöver ett antal byggnader, det stora Glashuset, Roseriet och Jubileumsteatern. Markytorna används till rosarium, anläggd damm, boulevard, strandkylskulpturerna m.m.

Det stora glashuset, en byggnad med byggnader i. Vid beakt i de olika enheterna som rymmer i denna byggnad har gränserna mellan uts och rym utskilds ut. Den inglasade byggnaden gör att västsidan av området, - Sjöhallen, parkhus, stora kungärd. Den stora hallen användas för mässor, utställningar, visningar, julbaser, marknader, o.s.v. Rymmer upp till 700 arbetsplatser. I de mindre lokalerna rymmer mindre möteslokaler, café och restaurang samt borge verksamheter som mjölkverkstad (Tom Tits).

Centralt i parken anläggas en trädgård med ett rosarium. Roseriet ska strömma själva skönhetsupplevelsen också förmedla rosens historia och anskadomen. Det ska gå att handla roser och andra växter i handelsstället.

Evenemangsområdet Jubileumsteatern renoveras.

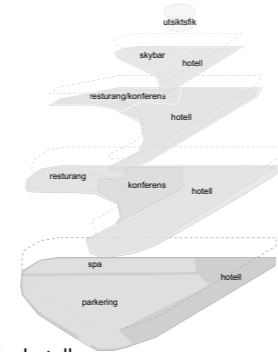
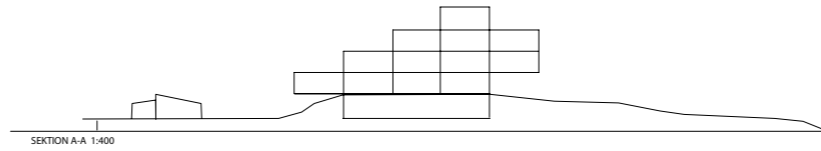
Gemensamma strategier för ytanvändning inom tävlingsområdet.
Området består till största del av allmänna ytor. Dessa ytor anläggs utifrån två strategier.
1. Områden med hög detaljplanering i.e. rosariet, gårdar överpå bostädernas parkering och staten kring Evenemangsområdet.
2. Områden med låg detaljplanering i.e. grönområde vid parkering, och zonen i början på piren.
"Lagunen" finns både av avsett slag och där barmen själva väljer att bygga sina klor.

"Hållarens steg" går igenom hela tävlingsområdet. Denna för en konstnärlig gestaltning bestående av portaler. Portalerna förekommer både enskilt på utsatta platser och i grupperingar där de bildar pergolagångar. Portalerna belyses med sängenviktor och ljussätt.

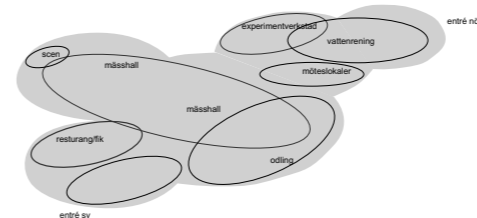
Daguttaget på piren omändras till ett öppet system med smådammar och kanaler. För stadens dagligen anläggas två dammar. En bakom Evenemangsbyggnaden som lerar vattnet från den centrala släden. Den andra dammen vid den nya hamnen, som renar det förtärliga vattnet men även vattnet från rengöring av båtar vid sjöparken. Dammen används med sedimentering, syresättning, och med kolupplagade växtor.

Nya piren:
Handel och bostäder. Från stan ut till sjöhamnen finns utmed västsidan sjöbodar med butiker, café, restaurang, utrymning av båtar, sjöbrytning till båtarverv osv. Där finns det möjligt att handla allt från matvaror till sjökläder och sportutrustning. Längst ut på de små vågrytarna finns det ytor med bänkar. Insatt i byggnaden finns det bostäder med 100 bostadsgenömler i upp till fyra våningar med odem-bå, garage, butiker och kontor i bottentplan. Ett litet bryg för mindre stånd med försäljning är placerat mellan sjöbodarna.

Hållarens steg går igenom hela tävlingsområdet. Denna för en konstnärlig gestaltning av portaler. Portalerna förekommer både enskilt på utsatta platser och i grupperingar där de bildar pergolagångar. Portalerna belyses med klängenviktor och ljussätt.



Spahotell



Evenemangsbyggnad

Analys
 Mariestad med sin idylliska stadskärna får sin kontakt med vattnet via en stor pir. Pirens centrala läge och användning färgar upplevelsen av stadskärnan och dess möte med Väneren. På piren finns en småbåtsamn som hindrar annan användning av ytan. Det nuvarande grönområdet är vagt och flackt. Verksamheten i området står inte i proportion till ytan. Föreningskålen och sommarresturangen upplevs som tillfälliga byggnader utslängda på en stor och oanvänd yta. På en udde i parken är Jubileumsteatern vackert placerad. Från land är den en naturlig fixpunkt i strandkanten. Trädvegetationen i grönområdet skapar en intim rumslighet på delar av området. Områdena öster om parken med oljedisterna är i stort behov av sanering. Pipelinen som går till cisterner skär av områdets kontakt med vattnet. Mariestad är en idyllisk stad vackert beläget vid Väneren. Industrialismen har dock haft en förödande effekt på stadsplaneringen, och därför krävs ett radikalt grepp för att forma om dessa områden.

Mariestads karaktär av sjöstad stärks genom att flytta ut bostäder/kontor och sjönära handel på piren. Piren delas i två områden den inre med kajer och bostäder och den yttre med konferanshotell och spa-anläggning. Marinen flyttas till östra delen av tävlingsområdet. I det centrala parkområdet Karsholmen byggs ett evenemang och miljöcenter. Resultatet blir en lagom med en lång strandremsa av grönska och park. Ett grönområde med byggnader för handel, boende, kultur och rekreation. Varje del får sin funktion och utrymme, samtidigt som helheten framhäver Mariestads profil som sjöstad.

